

FESTO

Festo AG & Co. KG

Postfach
D-73726 Esslingen
++49/(0)711/347-0
www.festo.com

Abdeckung EASC-G1-...

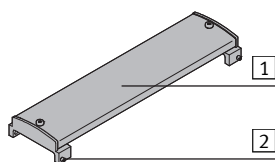
Warnung

Verletzungsgefahr durch unkontrollierte Bewegungen von Bauteilen!
Vor der Montage bzw. Demontage:

- Stellen Sie sicher, dass im stromlosen Zustand montiert wird.

1. Abdeckung EASC-G1-...-F

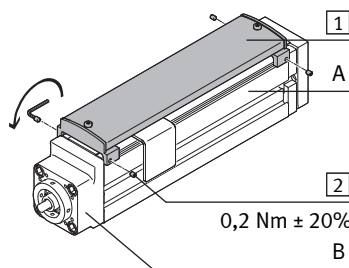
1a. Teileliste



- 1 Abdeckung (1x)
EASC-G1-...-F
- 2 Gewindestift (4x)

Bestimmungsgemäß dient die Abdeckung 1 EASC-G1-...-F zum Schutz des Mini-Schlittens EGSL, damit keine Fremdteile in die Führung gelangen können. Die Abdeckung ist vorgesehen bei Verwendung mit der Schaltfahne EAPM-G1-...-SLS¹⁾.

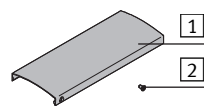
1b. Montage



- Platzieren Sie die Abdeckung 1 auf dem Antrieb (A).
- Schieben Sie die Abdeckung 1 in Richtung Antriebs-deckel (B), bis zum Anschlag.
- Drehen Sie die Gewindestifte 2 fest.
- Halten Sie das zulässige Anziehdrehmoment ein.

2. Abdeckung EASC-G1-...

2a. Teileliste



- 1 Abdeckung (1x)
EASC-G1-...
- 2 Senkschraube (1x)

Bestimmungsgemäß dient die Abdeckung 1 EASC-G1-... zum Schutz des Mini-Schlittens EGSL, damit keine Fremdteile in die Führung gelangen können.

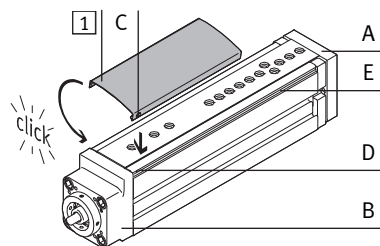
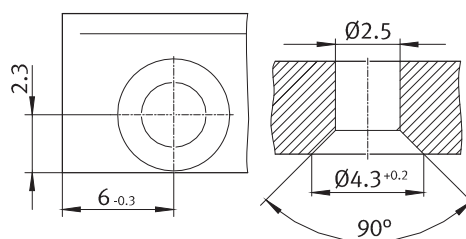
2b. Montage

Info

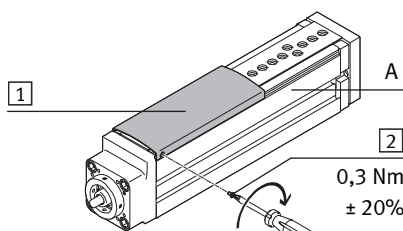
Bei Abdeckungen mit der Länge 500 mm:

- Kürzen Sie die Abdeckung 1 EASC-G1-... entsprechend dem Hub des Mini-Schlittens EGSL: (Länge = Hub + 8 mm).
- Bohren Sie die Befestigungsbohrung für die Senkschraube 2.

Maße der Befestigungsbohrung



- Platzieren Sie die Befestigungsbohrung (C) der Abdeckung 1 auf Höhe des Gewindes (D) des Antriebs (A).
- Legen Sie die vordere Seite der Abdeckung 1 in die vordere Nut (E) des Antriebs (A).
- Rasten Sie die hintere Seite der Abdeckung 1 in die hintere Nut (E) des Antriebs (A).



- Drehen Sie die Schraube 2 fest.
- Halten Sie das zulässige Anziehdrehmoment ein.

¹⁾ → Montageanleitung für die Schaltfahne EAPM-G1-...-SLS.

FESTO

Festo AG & Co. KG

Postfach
D-73726 Esslingen
++49/(0)711/347-0
www.festo.com

Cover EASC-G1-...

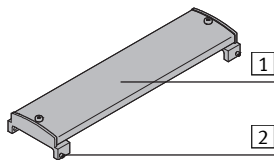
Warning

There is a risk of injury due to uncontrolled movements of components.
Before assembly or disassembly:

- Make sure that components are in a de-energised state.

1. Cover EASC-G1-...-F

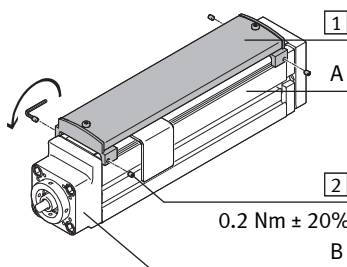
1a. Parts list



- 1 Cover (1x)
EASC-G1-...-F
- 2 Threaded pin (4x)

The cover 1 EASC-G1-...-F is intended to protect the mini slide EGSL so that no foreign material can enter the guide. The cover is intended for use with the switch lug ¹⁾ EAPM-G1-...-SLS.

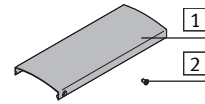
1b. Mounting



- Place the cover 1 on the drive (A).
- Shift the cover 1 toward the drive cover (B) up to the stop.
- Tighten the threaded pins 2.
- Observe the permitted tightening torque.

2. Cover EASC-G1-...

2a. Parts list



- 1 Cover (1x)
EASC-G1-...
- 2 Countersunk screw (1x)

The cover 1 EASC-G1-... is intended to protect the mini slide EGSL so that no foreign material can enter the guide.

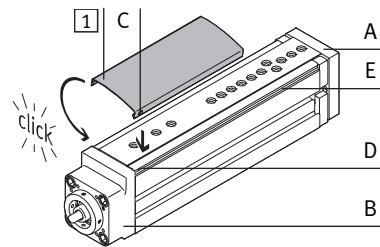
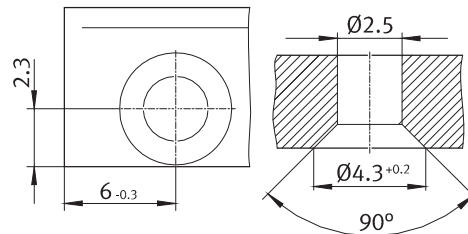
2b. Mounting

Information

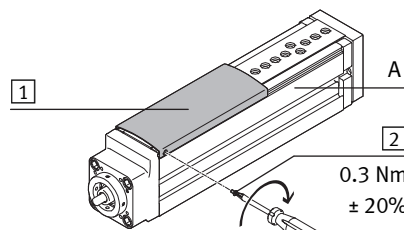
For covers with a length of 500 mm:

- Shorten the cover 1 EASC-G1-... to conform to the stroke of the mini slide EGSL (length = stroke + 8 mm).
- Drill the mounting hole for the countersunk screw 2.

Dimensions of the mounting hole



- Place the mounting hole (C) of the cover 1 at the height of the thread (D) of the drive (A).
- Put the front side of the cover 1 into the front slot (E) of the drive (A).
- Latch the rear side of the cover 1 into the rear slot (E) of the drive (A).



- Tighten the screw 2.
- Observe the permitted tightening torque.

¹⁾ → Mounting instructions for the switch lug EAPM-G1-...-SLS.