

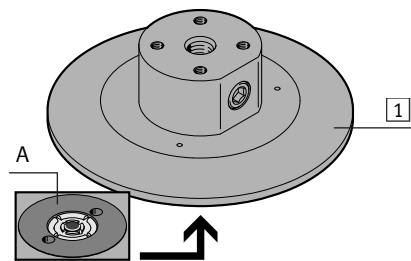
FESTO

Festo AG & Co. KG

Postfach
D-73726 Esslingen
+49 (0)711 347 0
www.festo.com

Bernoulli-Greifer
OGGB-...-G18-2-...

1. Teileliste



1 Bernoulli-Greifer (1x)

Bestimmungsgemäß dient der Bernoulli-Greifer 1 zum Transport empfindlicher und zerbrechlicher Werkstücke sowie zur Handhabung dünner, flexibler und biegeschlaffer Werkstücke.

→ **Hinweis**

Der Kern (A) ist feinjustiert, um ihn während der Montage nicht zu beschädigen, befindet sich an der Unterseite eine Abdeckung, die bis zur Beendigung der Montage am Bernoulli-Greifer 1 verbleiben soll:

Bei Baugröße 60:

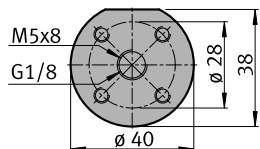
- Berücksichtigen Sie, dass die gelbe Abdeckung aufgesteckt ist.

Bei Baugröße 100 und 140:

Die Abdeckung ist ein Teil des Kartons und mit einer Perforation versehen.

- Brechen Sie die Abdeckung bei der Entnahme des Bernoulli-Greifers 1 aus dem Karton heraus.
- Berücksichtigen Sie, dass die Abdeckung aufgeklebt ist.

2. Vormontage



Schnittstelle am Bernoulli-Greifer 1.

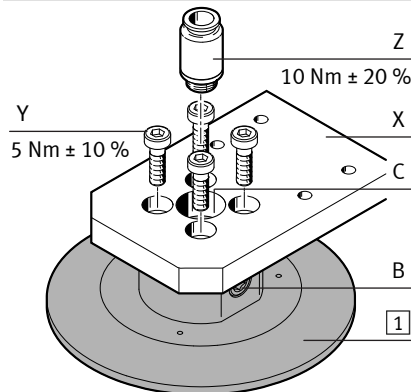
- Erstellen Sie einen Adapter (X)¹ als Verbindung zum Bernoulli-Greifer 1.

3. Montage

→ **Hinweis**

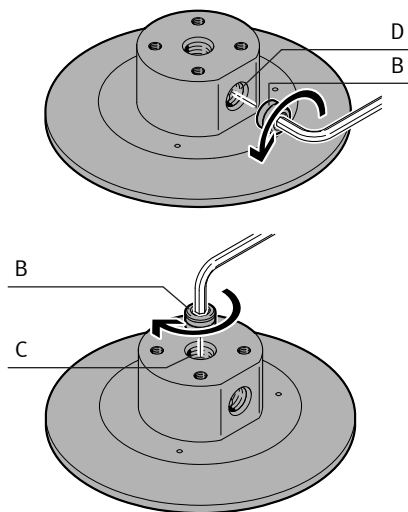
Durch mehrfaches Wechseln der Position zwischen den Anschlüssen (C)/(D) ist die Dichtheit der Verschlusschraube (B) nicht mehr sicher gestellt.

- Wechseln Sie die Position der Verschlusschraube (B) max. 5-mal.



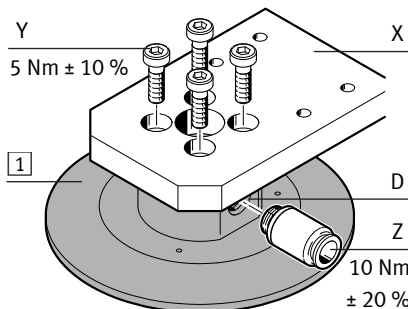
3a. Pneumatischer Anschluss oben²⁾

- Platzieren Sie einen Adapter (X)¹ auf dem Bernoulli-Greifer 1.
- Befestigen Sie den Adapter (X)¹ mit M5 Schrauben (Y)¹.
- Drehen Sie eine Steckverschraubung (Z)¹⁾³⁾ in das Anschlussgewinde (C).
- Halten Sie die zulässigen Anziehdrehmomente ein.



3b. Pneumatischer Anschluss seitlich

- Drehen Sie die Verschlusschraube (B) mit einem Sechskantschlüssel (≙ 5) aus dem Anschlussgewinde (D).
- Drehen Sie die Verschlusschraube (B) mit einem Sechskantschlüssel (≙ 5) bündig in das Anschlussgewinde (C).



- Platzieren Sie den Adapter (X)¹ auf dem Bernoulli-Greifer 1.
- Befestigen Sie den Adapter (X)¹ mit den M5 Schrauben (Y)¹.
- Drehen Sie eine Steckverschraubung (Z)¹⁾³⁾ in das Anschlussgewinde (D).
- Halten Sie die zulässigen Anziehdrehmomente ein.

4. Entfernen der Abdeckung

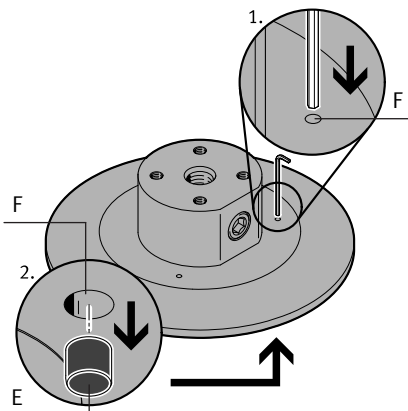
- Entfernen Sie nach der Montage die Abdeckung von der Unterseite des Bernoulli-Greifers 1.

5. Demontage der Abstandshalter (E)/(G)

i Info

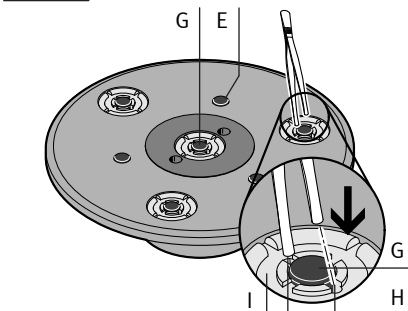
Abstandshalter sind ausschließlich nur bei OGGB-...-G18-2-Q austauschbar.

- Demontieren Sie bei Verschleiß die Abstandshalter.



Die Abstandshalter (E):

- Schieben Sie z. B. einen Sechskantschlüssel (≙ 1,3) oder einen Stift (ø 1,5 mm) in die Bohrung (F) (→ Lupe 1.).
- Drücken Sie den Abstandshalter (E) nach unten aus der Bohrung (F) (→ Lupe 2.) heraus.



Die Abstandshalter (G):

- Führen Sie z. B. eine Pinzette oder einen Sechskantschlüssel (≙ 0,9) in die Öffnungen (H) des Abstandshalters (I) ein.
- Ziehen bzw. hebeln Sie den Abstandshalter (G) heraus.

6. Montage der Abstandshalter

→ **Hinweis**

Um die Abstandshalter im Bernoulli-Greifer 1 auf Anschlag einzusetzen:

- Benetzen Sie die Abstandshalter mit Ethanol.
- Drücken Sie die Abstandshalter in den Bernoulli-Greifer 1.

¹⁾ Entsprechend kundenspezifischer Schnittstelle

²⁾ Lieferzustand

³⁾ Es wird ein Schlauchaußendurchmesser von 8 mm empfohlen.

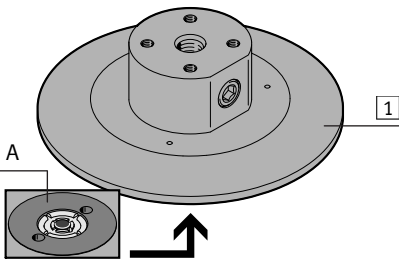
FESTO

Festo AG & Co. KG

Postfach
D-73726 Esslingen
+49 (0)711 347 0
www.festo.com

Bernoulli grippers OGGB-...-G18-2-...

1. Parts list



1 Bernoulli grippers (1x)

The Bernoulli gripper 1 is intended for use in transporting sensitive and fragile workpieces as well as handling thin, flexible and pliable workpieces.

→ Note

The core (A) is precision adjusted so as not to damage it during mounting; on the bottom is a cover, which should remain on the Bernoulli gripper 1 until the end of mounting:

For size 60:

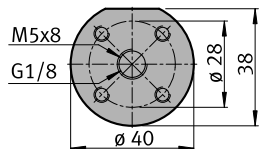
- Take into account that the yellow cover is attached.

For size 100 and 140:

The cover is part of the cardboard and equipped with a perforation.

- Break out the cover when removing the Bernoulli gripper 1 from the cardboard.
- Take into account that the cover is glued on.

2. Preassembly



Interface to the Bernoulli gripper 1.

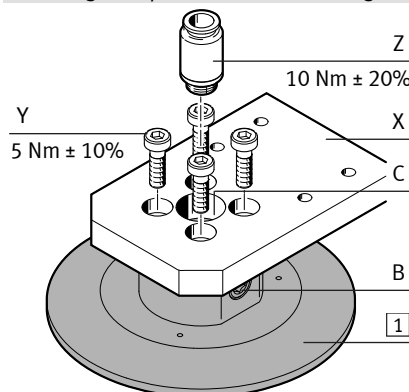
- Create an adapter (X)¹⁾ as connection to the Bernoulli gripper 1.

3. Mounting

→ Note

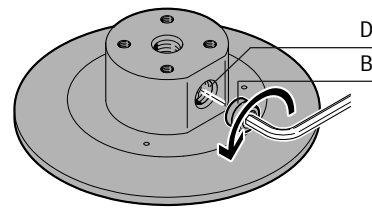
As a result of multiple changes of position between the connections (C)/(D), the sealing of the blanking screw (B) can no longer be guaranteed.

- Change the position of the blanking screw (B) no more than 5 times.



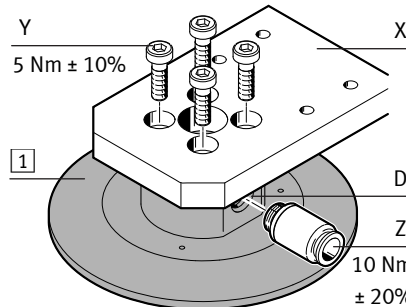
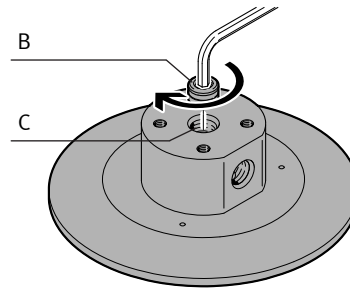
3a. Pneumatic connection on top²⁾

- Place an adapter (X)¹⁾ on the Bernoulli gripper 1.
- Fasten the adapter (X)¹⁾ with M5 screws (Y)¹⁾.
- Screw a push-in fitting (Z)¹⁾³⁾ into the connecting thread (C).
- Observe the permissible tightening torques.



3b. Lateral pneumatic connection

- Screw the plug screw (B) into the connecting thread (D) with a hexagon head screw (≅ 5).
- Screw the plug screw (B) flush into the connecting thread (C) with a hexagon head screw (≅ 5).



- Place the adapter (X)¹⁾ on the Bernoulli gripper 1.
- Fasten the adapter (X)¹⁾ with the M5 screws (Y)¹⁾.
- Screw a push-in fitting (Z)¹⁾³⁾ into the connecting thread (D).
- Observe the permissible tightening torques.

4. Removal of the cover

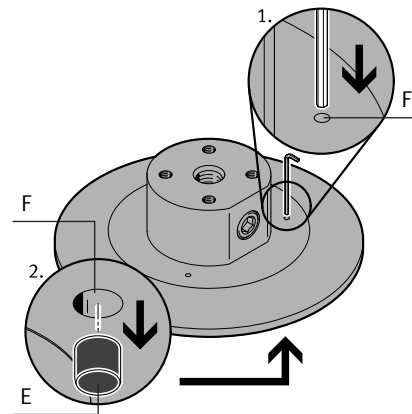
- After mounting, remove the cover from the bottom of the Bernoulli gripper 1.

5. Dismounting the spacer (E)/(G)

i Information

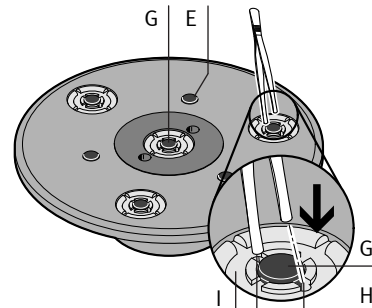
Spacers are replaceable only with OGGB-...-G18-2-Q.

- In case of wear, remove the spacers.



The spacers (E):

- Push, for example, a hexagon head screw (≅ 1.3) or a pin (ø 1.5 mm) into the hole (F) (→ magnifying glass 1.).
- Press the spacer (E) downwards out of the hole (F) (→ magnifying glass 2.).



The spacers (G):

- Insert tweezers or a hexagon head screw (≅ 0.9), for example, into the openings (H) of the spacer (I).
- Pull or lever the spacer (G) out.

6. Mounting the spacers

→ Note

To insert the spacers in the Bernoulli gripper 1 at the stop:

- Moisten the spacers with ethanol.
- Press the spacers into the Bernoulli gripper 1.

¹⁾ Correspondingly user-specific interface

²⁾ Status upon delivery

³⁾ A tubing outside diameter of 8 mm is recommended.